

| | | | |
|--|---|---|---|
| B 26764-2019 | 8 437013 6929242 | el globus vermell | Ajuntament de Barcelona |
| MERCATS DE BARCELONA | FABRICA CAJA | El globus vermell | Ajuntament de Barcelona |
| Edició | El globus vermell | CC-BY-SA 4.0 per l'edició | El globus vermell, 2019 |
| Amb el suport de | Ajuntament de Barcelona | CC-BY-SA 4.0 pels textos | El globus vermell |
| Producció | www.lalettera.cat | https://creativecommons.org/licenses/by-sa/4.0/ | https://creativecommons.org/licenses/by-sa/4.0/ |
| Correctió de textos | Vicenç Benetitz | Disseny gràfic | Néctro Sanz |
| www.nectrosanz.com | www.nectrosanz.com | Ajuntament de Barcelona | Ajuntament de Barcelona |

MERCATS de BARCELONA

L'EVOLUCIÓ URBANA DE BARCELONA I EL CREIXEMENT DE LA XARXA DE MERCATS

Tot al llarg de la història els mercats han estat, aquí i arreu, una part important de la vida de les ciutats, els indrets on tenien lloc les transaccions comercials, tant d'aliments com d'altres tipus de productes. Mentre els artesans es concentraven en determinades zones de les ciutats, agricultors, ramaders i altres comerciants es reunien en llocs més específics: els mercats.

A Barcelona, durant segles, entrar productes a la ciutat emmurallada implicava pagar impostos, i això va provocar que els mercats s'acabessin establint a l'exterior de les portes de la ciutat. A la Bàrcino romana, per exemple, hi havia un mercat a l'emplaçament de l'actual plaça de l'Àngel, just davant d'una de les portes de la muralla. Segles més tard, al pla de la Boqueria, just a l'exterior de la primera muralla medieval que corria paral·lela a les Rambles, s'hi van instal·lar també diversos punts de venda.

Els primers mercats, per tant, són a l'aire lliure, en espais oberts o places —d'aquí que, en català, la paraula *plaça* també es faci servir per designar el mercat—, i es munten i desmunten cada dia, però a mesura que els emplaçaments es consoliden es construeixen estructures més permanents que els aixoplugen i protegeixen del vent i el sol. A la regió mediterrània els mercats coberts ja apareixen a l'edat mitjana, tot i que fins al segle xix no es generalitzen.

La història de l'actual xarxa de mercats municipals de Barcelona comença a la dècada del 1840, quan, després de les bullangues del 1835 i gràcies a la llei de desamortització de Mendizábal (1836), s'obren els mercats de Sant Josep (la Boqueria, 1840) i de Santa Caterina (1848) on prèviament hi havia hagut dos convents.

Pocs anys després, el 1859, s'aprova el projecte d'Eixample d'Ildefons Cerdà i el seu desenvolupament propicia la construcció dels primers grans mercats d'estructura metàl·lica: el Born (1876), Sant Antoni (1882) i la Concepció (1888). En paral·lel, diversos municipis del pla de Barcelona, que encara no havien estat incorporats al terme municipal de la ciutat, construeixen també els seus propis mercats. Tant Sants (Hostafrancs i Nou), Sant Gervasi (Galvani), Gràcia (Llibertat i Abaceria) i Sant Martí de Provençals (Clot i Poblenou) com el barri de la Barceloneta aixequen els seus mercats entre la dècada del 1880 i finals del segle xx. Aquesta primera etapa de construcció de grans mercats es tanca a principis del segle xx amb l'obertura dels de Sarrià, Sant Andreu i el Ninot. La gran majoria d'aquests mercats, construïts amb esveltes estructures metàl·liques i vidre, són de grans proporcions i ajuden a monumentalitzar els barris on s'emplacen.

Diverses ciutats europees també desenvolupen la seva xarxa de mercats municipals durant els mateixos anys que Barcelona, però, en la gran majoria dels casos, abans d'arribar a mitjan segle xx comencen a entrar en decadència i les antigues estructures són enderrocades o reconvertides per acollir nous usos.

Barcelona, en canvi, no només els manté oberts sinó que, a més, durant el franquisme dobla el nombre de mercats municipals. Entre la dècada de 1950 i la

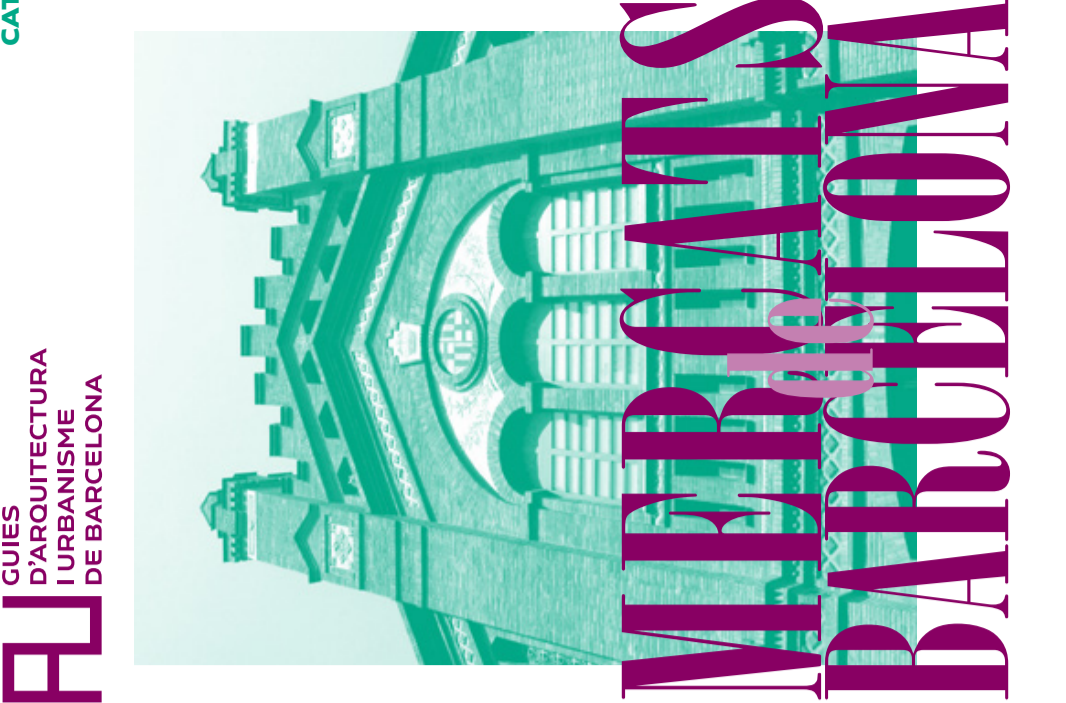
de 1970 l'arribada massiva d'immigrants provinents d'arreu d'Espanya fa que la població de la ciutat augmenti en unes 500.000 persones, fins a arribar a 1.750.000 habitants. Aquest fort creixement demogràfic provoca la ràpida construcció de nous barris residencials, molts d'ells mancats de serveis bàsics i equípaments públics, però abastits per nous mercats, generalment molt més modestos que els primers.

Malgrat aquesta segona etapa de construcció de mercats, a partir dels anys setanta aquests van perdent capacitat d'atracció. La manca de polítiques de manteniment i renovació de les infraestructures i l'aparició de múltiples cadenes de supermercats i hipermercats n'allunyen el públic habitual. D'altra banda, la incorporació progressiva de la dona al món laboral i la generalització de les neveres a les llars provoquen que, per a moltes famílies, anar a comprar al mercat deixi de ser una activitat diària.

Amb la recuperació de la democràcia, l'Ajuntament ha de prendre decisions importants respecte a la política comercial municipal. Com va passar en altres ciutats, es podria haver optat per assumir la decadència de la xarxa, creure que era un sistema obsolet i anar reduint progressivament el nombre de mercats. En canvi, Barcelona aposta per l'opció contrària. L'any 1986 es redacta el Pla especial de l'equipament comercial alimentari (PECAB) i es comencen a valorar els mercats no només per l'intercanvi comercial que permeten sinó també per les relacions humanes que activen, la vertebració territorial que exerceixen, la vida comercial que aglutinen al seu entorn i el valor patrimonial dels edificis. A més, el petit comerç propi dels mercats també genera més ocupació i de més qualitat que no pas les grans superfícies (autoocupats vs contractats).

Així, amb el ple convenciment que cal preservar i fomentar aquestes qualitats, l'any 1991 l'Ajuntament crea l'Institut Municipal de Mercats de Barcelona (IMMB) per recuperar els mercats i convertir-los en moderns equipaments comercials. D'acord amb aquests objectius, durant les darreres dècades més de la meitat dels mercats han estat completament renovats, fet que normalment implica la rehabilitació de l'estructura original, la modernització de les infraestructures —parades i serveis logístics— i la promoció de nous serveis —supermercats, compra en línia, lliurament a domicili, aparcament per a clients, wifi, etc.—. A més de la política de renovació, que continua endavant amb nous projectes en marxa, els últims anys també s'ha obert un mercat nou (el de Fort Pienc, l'any 2003) i se n'han tancat dos (primer el del Carme, situat a la part baixa del Raval, el 2006, i després el de Vallvidrera, el 2009).

Tanmateix, el repte continua sent com adaptar-se als temps i seguir sent atractius per al públic sense deixar de ser el que són, mercats d'alimentació. Precisament el Pla Estratègic 2015-2025 pretén respondre a la necessitat de renovar el model per fer front a noves dinàmiques econòmiques, socials i tecnològiques.



RUIQUES D'ARQUITECTURA I URBANISME DE BARCELONA

L'ARQUITECTURA DELS MERCATS

La diversitat arquitectònica dels mercats de Barcelona és un reflex de la història de la ciutat i de l'evolució de les tècniques constructives: des de les elegants arquitectures de ferro pròpies dels mercats històrics fins a les estructures de formigó armat tan característiques dels mercats dels barris construïts als anys seixanta i setanta.

Primers mercats [mitjan segle xx]

Els dos primers mercats municipals de Barcelona, el de Sant Josep o la Boqueria i el de Santa Caterina, presenten unes característiques que els diferencien de tots els que vindran després. Del mercat de la Boqueria destaca la plaça neoclàssica, porticada, amb grans columnes jòniques, que l'envolta en tres dels seus costats. Del de Santa Caterina, la façana blanca amb la successió d'arcs d'entrada i la balustrada continua de coronament superior.

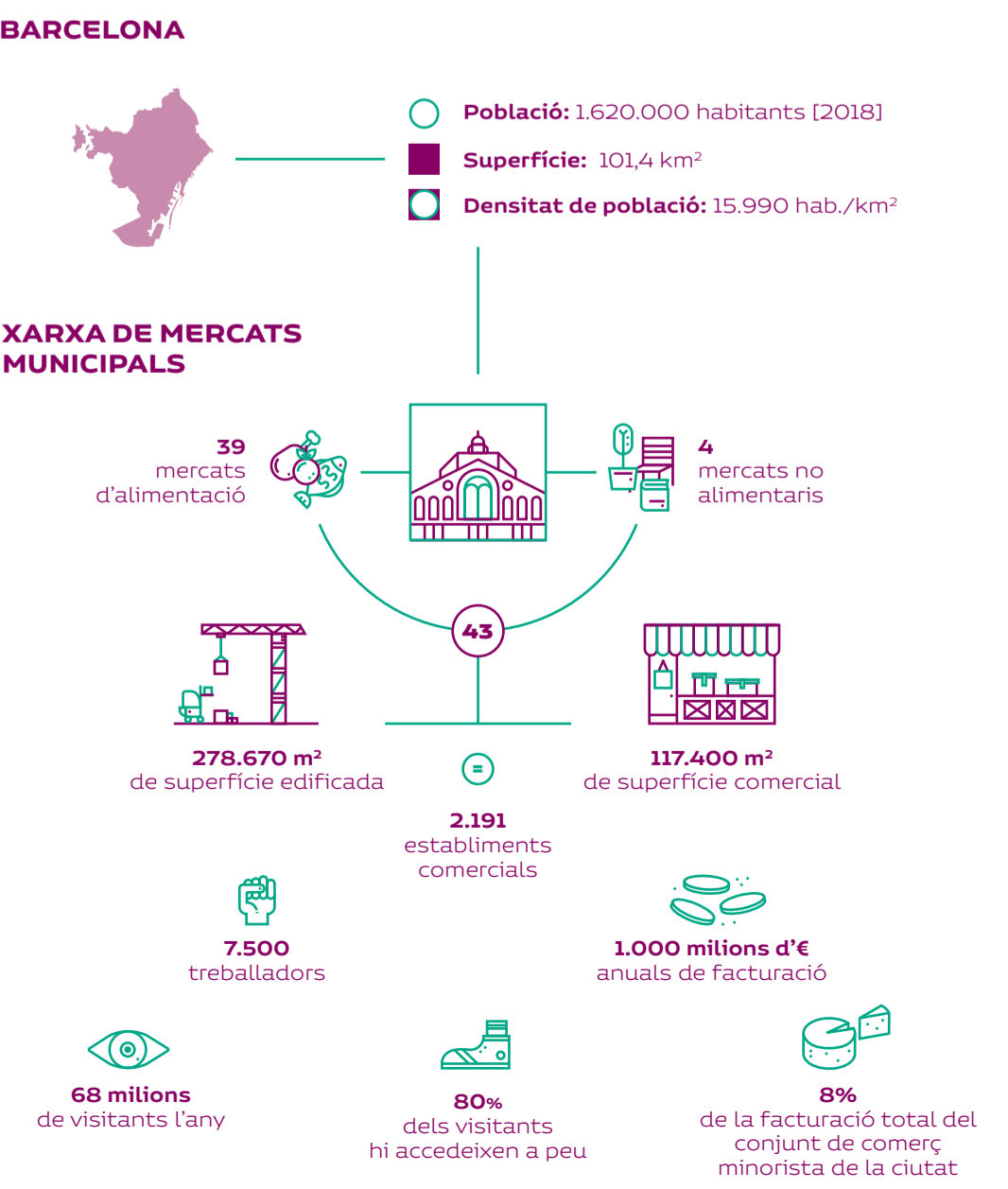
Mercats de ferro i obra de fàbrica [finals del segle xix - inici del segle xx]

L'aprovació i el desenvolupament de l'Eixample d'Ildefons Cerdà propicia el veritable desplegament de la xarxa de grans mercats coberts.

Els primers es construeixen durant l'últim quart del segle xx i principis del segle xx sota la influència de l'arquitectura del ferro provinent d'Anglaterra i França. Tots ells presenten esveltes estructures de ferro forjat, amplis i diàfans espais interiors, cobertes gairebé sempre ceràmiques i façanes on els murs de pedra i totxo, sovint finament treballats, es combinen amb obertures recobertes amb làmines de fusta per tamisar la llum però deixar-hi córrer l'aire.



DADES ESTADÍSTIQUES



Barcelona és una de les pousíssimes ciutats del món que disposa d'una xarxa de mercats públics distribuïts més o menys homogeniament per tot el territori i que donen servei a pràcticament tots els barris. A més de la seva aportació a la qualitat de vida dels ciutadans, en tant que impulsors d'una dieta sana i equilibrada, els mercats barcelonins també són, en molts casos, els centres neuràlgics dels seus respectius barris. Al seu costat hi trobem sovint altres equipaments públics i al seu voltant hi floreixen comerços complementaris i una animada vida als carrers.

INTRODUCCIÓ

Les primeres referències al mercat dels Encants daten del segle xiv, però no és fins al 1928 que se situa al nord de la plaça de les Glòries Catalanes. I allà s'hi està com un mercat brocater a l'aire lliure durant gairebé cent anys. El mercat es fa tan popular –rep uns 100.000 clients setmanals– que es converteix en un mercat únic per al reciclatge i la venda d'articles d'ocasió.

L'any 2013 s'inaugura el nou edifici que acull el mercat, al costat sud de la plaça. El projecte vol mantenir la sensació de compra a l'aire lliure i per això preveu un gran espai obert, però aixoplugat per una singular coberta. Sota seu, les parades del mercat s'organitzen a partir d'unes plataformes amb un pendent suau que s'entrellacen i delimiten un gran espai central, on es fa la subhasta a primera hora del matí. L'element més especial, però, és la coberta. Sostinguda a 25 metres d'alçada per unes esveltes columnes, la seva cara inferior, com un mirall, reflecteix la llum i el paisatge de l'entorn i genera un curiós joc de reflexos entre l'interior i l'exterior del mercat.

El projecte del nou mercat dels Encants forma part de la transformació general de la plaça de les Glòries, lloc que segons Ildefons Cerdà havia d'esdevenir el nou centre de la metròpolis, ja que és el punt on es creuen les tres avingudes principals: la Diagonal, la Meridiana i la Gran Via.

| | |
|--|---|
| D'AQUESTA MATEIXA COL·LECCIÓ | Arquitectura d'avantguarda a Barcelona. Josep Lluís Sert i el GATCPAC. |
| Mercats de Barcelona. Institut Municipal de Mercats de Barcelona i Àngel Editorial. 2007 | El globus vermell. 2016 |
| Barcelona, la ville des marchés / Barcelona, la ciudad de los mercados. Mon Cher Watson. 2015 | Zarjados interiores d'illa El globus vermell. 2018 |
| Mercats. L'experiència de Barcelona. Ajuntament de Barcelona. 2015 | El patrimoni industrial del Poblenou. Barcelona. El globus vermell. 2019 |
| Mercats de Barcelona. Segle xx. Ajuntament de Barcelona. 2016 | Arquitectura Moderna a Barcelona. 1950-1975. El globus vermell. 2019 |
| Mercats de Barcelona. Segles xxi i xx. Ajuntament de Barcelona. 2018 | |

ELS MERCATS NO ALIMENTARIS

Barcelona, però, disposa d'altres mercats especialitzats, com el Dominical i els Encants de Sant Antoni, els quals, després de passar per diversos emplaçaments al llarg dels segles xxi i xx, el 1936 s'instal·len definitivament on encara són avui en dia.

Els Encants de Sant Antoni ofereixen principalment roba i complements, mentre que el mercat Dominical, visitat cada diumenge per més de 20.000 persones, està especialitzat en llibres de vell i d'ocasió, revistes, còmics, postals, cromos, segells i productes multimèdia.

La reforma del mercat de Sant Antoni i la creació de la superilla al seu entorn ha suposat la reordenació de les parades i els espais destinats a aquests dos mercats.

Finalment, les parades de flors de les Rambles també són considerades un mercat especialitzat a l'aire lliure, tot i que depenen del mercat de la Boqueria. Es té constància que al segle xiii ja hi havia venedores de flors a la Rambla, però no és fins mitjan segle xx que s'hi estableixen les primeres parades. Originalment les parades simplement disposaven de cavallets i taulons de fusta, que al vespre es recollien i desaven en locals propers. Als anys seixanta es consoliden les parades fixes, les quals van ser totalment actualitzades a la dècada de 1990. Actualment queden disset parades, però n'hi havia arribat a haver més d'una trentena.

Ciutat Vella

La Boqueria i Santa Caterina van ser els dos primers mercats oberts a la ciutat, abans que s'enderroqués la muralla i es projectés l'Eixample.

Anys més tard, el mercat del Born va ser el primer gran exemple d'arquitectura del ferro a Barcelona. Entre 1921 i 1971 va funcionar com el mercat majorista de fruita i verdura de la ciutat, però amb l'obertura de Mercabarna, l'activitat es va traslladar allà. Actualment el Born és un centre cultural i de memòria on es poden observar les restes de la ciutat medieval arrasada a principis del segle XVIII, després de la derrota a la guerra de Successió (1702-1714).

BOQUERIA

La Rambla, 89

Projecte original: Josep Mas i Vilà / Antoni de Falguera. 1840 / 1914

Remodelació: Lluís Clotet i Ignació Paricio. 2001



SANTA CATERINA

Av. Francesc Cambó, 16

Projecte original: Josep Mas i Vilà i Josep Buxareu. 1848

Remodelació: EMBT (Enric Miralles i Benedetta Tagliabue). 2005



Eixample

El projecte d'Ildefons Cerdà per a l'Eixample de Barcelona (1859) preveia que per cada grup de 10 x 10 illes la central tingués un mercat i altres equipaments públics. Això mai va ser exactament així, però no obstant el districte disposa de cinc mercats distribuïts homogeniament, que van des del més gran de la ciutat (Sant Antoni) al més recent i, alhora, un dels més petits (Fort Pienc). A més, quatre d'aquests mercats (Sant Antoni, Concepció, Sagrada Família i Fort Pienc) es troben en illes (o superilles) amb una àmplia varietat d'equipaments públics que aglutinen una rica vida social al seu entorn.

SANT ANTONI

Comte Borrell, 1

Projecte original: Antoni Rovira i Trias. 1882

Remodelació: Ravetllat-Ribas. 2018



CONCEPCIÓ

Aragó, 311

Projecte original: Antoni Rovira i Trias. 1888

Remodelació: Albert de Pineda i Álvarez. 1998



BORN

Pl. Comercial, 12

Projecte original: Josep Fontserè i Mestre i Josep Maria Cornet i Mas. 1876

Remodelació: Enric Sòria. 2013



BARCELONETA

Pl. Font, 1

Projecte original: Antoni Rovira i Trias. 1884

Remodelació: Josep Miàs. 2007



NINOT

Mallorca, 133-157

Mercat a l'aire lliure: 1894

Projecte original: Antoni de Falguera i Joaquim Vilaseca. 1933

Remodelació: MAP Arquitectes (Josep Lluís Mateo). 2015



SAGRADA FAMÍLIA

Padilla, 255

Projecte original: 1944

Nuevo edificio: 1993

FORT PIENC

Pl. del Fort Pienc, 3

Projecte original: Josep Llinàs. 2003

Antics municipis

La majoria dels antics municipis del pla de Barcelona no es van agregar al terme municipal de la ciutat fins al 1897 (Horta ho farà el 1904 i Sarrià, el 1921). Però mentre encara eren poblacions independents, la majoria d'elles ja aixecaren els seus propis mercats municipals, tot seguint l'estil del moment, basat en esveltes estructures de ferro i espais d'àmplies dimensions.

Més endavant, ja en ple segle XX, el desenvolupament d'aquests barris va fer que s'hi construïssin més mercats per donar servei a les noves zones residencials.

SANTS

HOSTAFRANCÉS

Creu Coberta, 93

Projecte original: Antoni Rovira i Trias. 1888

Remodelació: Valeri Consultors Associats. 2003



SANTS

Sant Jordi, 6

Projecte original: Pere Falqués i Urpí. 1892-1913

Remodelació: PB2 (Josep Llobet i Bach). 2014



SARRIÀ

SARRIÀ

Pg. Reina Elisenda de Montcada, 8

Projecte original: Marcellà Coquillat i Arnau Calvet. 1911

Remodelació: G56. 2007

SANT GERVASI

GALVANY

Santaló, 65

Projecte original: Pere Falqués i Urpí. 1868-1927

TRES TORRES

Vergós, 2

Projecte original: Joan Baptista Subirana. 1958

SANT GERVASI

Pl. Joaquim Folguera, 6

Projecte original: 1968

Remodelació: Valeri Consultors Associats. 2002

GRÀCIA

LLIBERTAT

Pl. Llibertat, 27

Projecte original: Miquel Pasqual i Tintorer i Francesc Berenguer i Mestres (decoració). 1888

Remodelació: PB2 (Josep Llobet i Bach). 2009



ABACERIA

Travessera de Gràcia, 186

Projecte original: Joan Torras Guardiola. 1892

En remodelació

ESTRELLA

Av. Pi i Margall, 73

Projecte original: 1957

LESSEPS

Verdi, 200

Projecte original: 1974

Remodelació: 1999

HORTA

HORTA

Tajo, 75

Projecte original: Ramon Termens i Mauri. 1951

Pendiente de remodelació

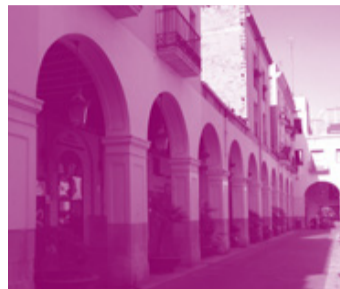
SANT ANDREU

SANT ANDREU

Pl. Mercadal, 41

Projecte original: Jacint Boada i Batllori. 1914

Pendent de nou edifici



SANT MARTÍ DE PROVENÇALS

CLOT

Pl. del Mercat, 26

Projecte original: Pere Falqués i Urpí. 1889

Remodelació: 1995

POBLENOU

Pl. de la Unió, 25

Projecte original: Pere Falqués i Urpí. 1889

Remodelació: G56. 2005



Nous barris

Entre les dècades de 1950 i 1970 Barcelona experimentà un gran creixement per causa de la immigració provinent d'arreu d'Espanya. La necessitat d'abastir la nova població obrí la segona gran etapa de construcció de mercats a la ciutat, durant la qual se n'inauguraren més d'una vintena. Gairebé tots van ser fets amb formigó armat i tenen unes dimensions més modestes (menor alçada, menys superfície i no tantes parades) que les dels grans mercats de finals del segle XIX. Alguns d'ells han estat recentment remodelats o, fins i tot, refets de nou.

LA MARINA

Pg. de la Zona Franca, 178

Projecte original: 1973

Nou mercat (canvi d'ubicació): Albert de Pineda. 2003

LES CORTS

Travessera de les Cortes, 215

Projecte original: 1961

Remodelació: G56. 2008

VALL D'HEBRON - TEIXONERA

Pg. de la Vall d'Hebron, 130-134

Projecte original: 1969

Remodelació: BAAS Jordi Badia. 2019

EL CARMEL

Llobregós, 149

Projecte original: 1969

En remodelació parcial

NÚRIA

Av. Rasos de Peguera, 186

Projecte original: Fernando Bendala i Samuel Mañá. 1966

Actualment tancat

CIUTAT MERIDIANA

Costabona, 4-6

Projecte original: 1968

Remodelació: Valeri Consultors Associats. 2001

CANYELLES

Antonio Machado, 10

Projecte original: Albert de Pablo. 1987

GUINARDÓ

Teodor Llorente, 10

Projecte original: Bonaventura Bassegoda i Musté. 1954

Remodelació i nou edifici: Lluís Cantallops, Albert Valero, Marta Bayona i Marta Vicente. 2014



FELIP II

Felip II, 118

Projecte original: Estudi AGR (Josep Anglada, Daniel Gelabert i Josep Ribas). 1966

Remodelació: Valeri Consultors Associats. 2002

BON PASTOR

Sant Adrià, 168

Projecte original: Enric Piqué Marco i Antoni Canyelles i Torrent. 1960

Nou edifici: AA25 Arquitectura & Instal·lacions. 2019

PROVENÇALS

Menorca, 19

Projecte original: 1974

Remodelació: G56 Mur-Garganté Arquitectes Associats. 2013

SANT MARTÍ

Puigcerdà, 206

Projecte original: 1966

Remodelació: Comas-Pont Arquitectes. 2014

BESÒS

Jaume Huguet, 38

Projecte original: 1968

En remodelació parcial

Mercats no alimentaris

A més dels mercats d'alimentació, Barcelona disposa de diversos mercats no alimentaris però especialitzats en algun tipus de producte: els Encants (Fira de Bellcaire) és el gran mercat brocantier i de segona mà; els Encants de Sant Antoni estan especialitzats en productes tèxtils; el Dominical de Sant Antoni basa la seva activitat en llibres, revistes, cromos, postals, pel·lícules i videojocs; i les parades de flors de la Rambla, organitzades com un mercat més, es dediquen a flors i plantes, tal com el seu nom indica.

FLORS DE LA RAMBLA

Rambla de les Flors

ENCANTS DE SANT ANTONI

Comte Borrell, 1

Projecte original: Antoni Rovira i Trias. 1882

Remodelació: Ravetllat-Ribas. 2018

DOMINICAL DE SANT ANTONI

Comte Borrell, 1

Projecte original: Antoni Rovira i Trias. 1882

Remodelació: Ravetllat-Ribas. 2018

ENCANTS. FIRA DE BELLCALRE

Castillejos, 158+

Av. Meridiana, 69

Projecte original: B720 (Fermin Vázquez). 2013



MERCATS de BARCELONA

- Influència baixa
- Influència mitja
- Influència alta

